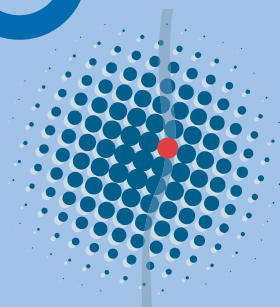


# 2000-2015

## Schéma de cohérence territoriale de la région de Strasbourg



n°4

Octobre 2001

### Bientôt le SCOTERS !

Vous le savez maintenant, le Syndicat Mixte a pour mission de concevoir et de mettre en œuvre un Schéma de Cohérence Territoriale (SCOT) pour notre région. Jusqu'ici, nous avons toujours employé " SCOT " (qui remplaçait le " SDAU " !) pour désigner le plan d'aménagement du territoire de la région de Strasbourg. Pourtant, issue de la loi SRU, l'appellation " SCOT " connaît aujourd'hui une popularité nationale ! En effet, la France comptera bientôt plusieurs centaines de SCOT, correspondant à autant de territoires différents.

Il nous fallait donc trouver un nom qui nous soit propre. C'est fait ! Notre SCOT devient aujourd'hui le SCOTERS - Schéma de Cohérence Territoriale de la Région de Strasbourg. Alors, bienvenue dans l'univers du futur SCOTERS !

Accédez prochainement à notre nouveau site : [www.scoters.org](http://www.scoters.org)

### S o m m a i r e

Vivre dans nos territoires p 2-3

Stimuler les échanges p 4-5

Maîtriser notre environnement p 6

Resserrer les liens p 7



### Les études du Syndicat Mixte

## 4 Grands enjeux pour la coopération transfrontalière

Quels constats établir pour notre territoire commun? Quelles dynamiques devons-nous dorénavant freiner ou encourager ?

Tous les acteurs de la région de Strasbourg - Ortenau en sont maintenant à dresser un état des lieux, afin de préparer son développement futur. Le moment est donc idéal pour établir les bases d'un véritable dialogue transfrontalier, fruit d'une réflexion globale sur l'avenir de notre territoire commun.

D'ores et déjà, les études de terrain sont terminées. Elles ont été menées par l'agence d'urbanisme (ADEUS) - animatrice des commissions thématiques - invitée à s'exprimer brièvement dans le cadre de ce numéro. Ces études font ici l'objet d'une synthèse respectant un point de vue essentiellement trans-

frontalier. En effet, il apparaît aujourd'hui impensable d'envisager l'avenir de notre territoire sans tenir compte de l'action de nos voisins et partenaires de l'autre côté du Rhin ! Voici donc un aperçu des principaux défis qui influenceront le proche avenir de notre région transfrontalière...

**L'ensemble des études  
préalables est  
disponible sur  
CD Rom.**

**N'hésitez pas à  
le demander !**

**Scot et  
Regionalplan**

2 plans  
1 même objectif !  
p 8

# vivre DANS



Christian MEYER  
Animateur commission "Habitat"  
Chef de projet à l'ADEUS

**“Augmentation  
et vieillissement  
de la population  
conditionnent  
fortement  
la demande en  
logements”**

## La population croît...

On observe, dans l'Ortenau et surtout dans la région strasbourgeoise, une forte augmentation de la population. Pourtant, des différences demeurent visibles de part et d'autre du Rhin. En effet, alors que la région et particulièrement la ville de Strasbourg attirent les jeunes, la population de l'Ortenaukreis est plutôt vieillissante. Il est toutefois fort probable que cette dernière tendance se confirme aussi du côté français, au cours des 10 prochaines années.

Comment, dans ce contexte, assurer l'attractivité de notre territoire tout en évitant la création de quartiers et de communes aux caractéristiques socio-démographiques trop typées ?



## ... et le nombre de ménages aussi !

Deux constats sont à faire : la forte progression du nombre de ménages \* et la réduction de leur taille. Cette évolution conditionne évidemment dans une large mesure les besoins en logement, d'où le dynamisme de la construction résidentielle.

Par ailleurs, les particuliers rencontrent actuellement des difficultés pour trouver un logement adéquat. La rareté et le coût élevé du foncier expliquent ce phénomène qui touche toute la région transfrontalière.

\* ensemble des occupants d'un même logement.

## le savez-vous ?

- La progression de l'étalement urbain est plus fortement perceptible du côté français que de l'autre côté du Rhin.
- L'Alsace, après l'Île-de-France, est la région la plus chère de France - eu égard au prix des terrains. Mais ceux-ci demeurent tout de même plus abordables que dans le Bade-Wurtemberg !
- La région de Strasbourg attire à nouveau ! En 10 ans, le nombre d'habitants y a progressé de 7,3 %.
- En 1998, 42,1 millions d'automobiles ont traversé la frontière franco-allemande, soit 25 % de plus qu'en 1990.

# NOTRE territoire commun



M. MESSELIS  
Animateur commission  
"Mobilités-Réseaux"

**"L'automobile :  
toujours plus de  
déplacements"**

## Ici, ça bouge !

Une évidence s'impose : depuis 20 ans, la mobilité quotidienne a augmenté de façon importante, et ce des 2 côtés du Rhin. Championne des déplacements, la voiture particulière alimente cette croissance. Notons toutefois un usage du vélo plus fréquent côté allemand et, à l'inverse, des transports en commun un peu plus sollicités côté français. Les questions posées par l'omniprésence de l'automobile se font donc aujourd'hui très pressantes - autant en termes de pollution que de saturation des réseaux - et appellent à un renforcement de l'offre de transport collectif.



## Développer les réseaux

Les réseaux routiers vont se développer encore (par exemple, le Grand Contournement Ouest...) pour achever la construction d'un réseau cohérent commencée il y a plus de trente ans. Par ailleurs, la construction de nouveaux passages sur le Rhin assurera une meilleure connexion de ces réseaux ainsi qu'une plus grande

fluidité du trafic et, enfin, un contournement de l'agglomération strasbourgeoise. Parallèlement, des moyens seront mis en œuvre pour renforcer les services offerts par les transports en commun urbains et régionaux. L'arrivée des TGV et de l'ICE en gare de Strasbourg, de même que le développement du réseau du tram et le tram train contribueront à maîtriser les effets de l'accroissement du parc automobile.

## portrait de famille

### MODE DE VIE

	Région de Strasbourg <b>SCOT</b>	Ortenaukreis <b>Regionalplan</b>
Nombre d'habitants en 1999	581 300	405 607
Proportion de la population âgée de 60 ans et +	17,6 %	20 %
Nombre de ménages	238 308 en 1999	162 000 en 1996



# stimuler LES

**“Il faut repenser  
et optimiser  
notre politique  
de transports  
de marchandises”**

## Un portail de sortie !

Selon les statistiques, la seule position frontalière de Strasbourg ne suffit plus à en faire une plaque tournante des échanges européens. L'alternative qui s'offre aujourd'hui est :

- voulons-nous concurrencer les pôles régionaux dominants - Metz, Mulhouse, Mannheim, Karlsruhe ?
- ou, au contraire, pouvons-nous nous appuyer sur la densité et la qualité des infrastructures qui nous relient à eux ?

Quoi qu'il en soit, notre région doit s'efforcer de stimuler les liaisons fluviales directes avec Rotterdam et les liaisons ferroviaires avec Anvers.

Reste néanmoins la position exceptionnelle et incontestable de Strasbourg en France pour l'accès aux marchés de l'Est.



## le savez-vous ?

- Si, des deux côtés du Rhin, les flux routiers sont à peu près comparables, les flux ferroviaires, en revanche, sont nettement déséquilibrés en faveur de l'Allemagne.
- Le salaire brut global est plus élevé de 51 % dans le Bade-Wurtemberg qu'en Alsace. Cotisations sociales, impôts et coût de la vie sont toutefois plus élevés en Allemagne.
- Les Allemands envient aux Français leurs hypermarchés, absents de leur environnement immédiat. Ils aiment y retrouver des produits "typiquement français", "frais" et à des prix jugés intéressants.

# échanges



Colette KOENIG  
Animatrice commission  
"Économie"

**"Une économie  
qui se porte  
bien, mais une  
frontière  
toujours  
présente"**

## Un pôle d'emploi régional important

Forte d'une croissance économique soutenue, la région transfrontalière est un pôle d'emploi important où le chômage reste faible. La part toujours importante du secteur industriel, surtout dans l'Ortenaukreis, tend aujourd'hui à s'éroder progressivement et de façon inéluctable au profit du secteur tertiaire. En ce qui concerne les retombées touristiques, l'attrait et le positionnement de l'agglomération de Strasbourg induisent des différences marquées par rapport à ses voisins allemands : nombre plus élevé de commerces, important tourisme urbain de passage - 5 millions de visiteurs chaque année - contre un tourisme de séjour fléchissant dans l'Ortenau.



## Le commerce : des pratiques freinées par le Rhin

Tandis que les Français, plus nombreux à s'adonner à la consommation transfrontalière, achètent plus d'équipements pour la maison et les loisirs, les Allemands plébiscitent les denrées alimentaires. Toutefois, même à notre époque de libre circulation des biens et des personnes, les freins à l'achat restent nombreux. En fait, ils sont surtout psychologiques :

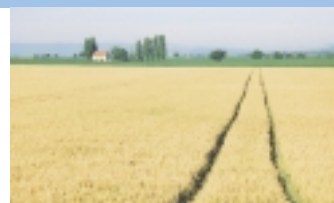
absence d'information publicitaire et légale, barrière linguistique encore très importante, différences dans les domaines de la fiscalité et des pratiques de consommation rebutent les consommateurs potentiels. Même si le passage à la monnaie unique est de nature à favoriser le commerce transfrontalier, des actions sont encore à développer pour accompagner le particulier et l'inviter à modifier ses habitudes d'achat.

## portrait de famille

### ECONOMIE ET COMMERCE

	Région de Strasbourg <b>SCOT</b>	Ortenaukreis <b>Regionalplan</b>
Flux ferroviaires	70 000 tonnes/jour	140 000 tonnes/jour
Taux de chômage en 2000	6,7 %	6,2 %
Proportion de la population employée par 1. le secteur tertiaire 2. le secteur industriel	1. plus de 70 % 2. 26,5 %	1. 55,8 % 2. 40,8 %
Principaux achats effectués de l'autre côté de la frontière	Biens alimentaires : 32 %	Biens alimentaires : 68 %

# maîtriser NOTRE environnement



Laurence DEBACQ  
Animatrice commission  
"Environnement"

**“La pollution  
sous toutes  
ses formes  
menace  
l'équilibre de  
notre territoire.  
Soyons plus  
vigilants”**

## L'eau, l'air et nous

L'attractivité de notre région et le bien-être de ses citoyens passent nécessairement par la limitation des nuisances et des risques naturels et technologiques. Par exemple, la pollution de l'air, hier due en grande partie aux rejets de l'industrie, est aujourd'hui de plus en plus liée à l'utilisation intensive de l'automobile. Cet état de fait exige des solutions alternatives adéquates pour tous.

D'autre part, il faut à tout prix préserver la qualité et la quantité exceptionnelles de la nappe phréatique rhénane - la plus importante réserve en eaux souterraines d'Europe.

**Energies  
renouvelables :  
grand potentiel...  
petites réalisations !**

En matière d'économie d'énergie et d'utilisation des ressources renouvelables, le

potentiel demeure amplement sous-exploité dans nos régions. En Alsace, surtout, les progrès tardent à se manifester. Peu à peu, toutefois, des programmes nationaux et européens viennent combler les failles dans la diffusion et la mise en oeuvre des innovations les plus convaincantes. Rationaliser l'utilisation de nos ressources, voilà un véritable défi auquel nous devons faire face dès à présent !

## Entrer en relations...

De plus en plus, les espaces naturels et urbains s'interpénètrent et se rencontrent. Comment, dans ce cadre, préserver la richesse des forêts rhénanes et du cortège de ses espèces animales ?

C'est en pensant de façon globale la relation entre espaces naturels, agricoles et bâtis que nous pourrions favoriser le développement cohérent et harmonieux de notre territoire commun...



## portrait de famille ENVIRONNEMENT

	Région de Strasbourg <b>SCOT</b>	Ortenaukreis <b>Regionalplan</b>
Énergie la plus consommée, en proportion de la consommation globale (1995)	Électricité 43 %	Pétrole 57 %
Type d'espace prédominant, par rapport à l'ensemble des surfaces disponibles	Agricole 64 %	Forêts 45 %
Surface consacrée au développement des forêts	16 000 ha	86 000 ha
Principal composé polluant présent dans l'air	CO	CO



# resserrer LES liens



Joël FABERT  
Animateur commission  
"Coopération"

Dans notre région, l'idée d'aménagement du territoire est indissociablement liée à la réalité transfrontalière. C'est ce qui fait toute l'originalité de notre démarche ! Il s'avère dès lors nécessaire de soutenir une dynamique de cohérence et de coopérations qui s'annonce fructueuse, notamment grâce à l'arrivée de la monnaie unique et à l'ouverture aux marchés de l'Est...

Pour en arriver à cette vision partagée, il est important de saisir la différence d'organisation politique et administrative entre les deux pays.



## Côté allemand

En Allemagne, il existe trois échelons administratifs : le Bund, les Länder et les communes. Seuls les deux premiers possèdent des pouvoirs législatifs.

Néanmoins, le droit constitutionnel réserve aux communes une position très



puissante sur le plan administratif. L'aménagement du territoire - objet du Regionalplan - demeure toutefois à la charge des Länder.



## Côté français

En France, l'organisation territoriale est beaucoup plus éclatée. Pour remédier à cette situation, l'Etat français a mis en place la coopération intercommunale, récemment renforcée et simplifiée grâce à la Loi

Chevènement. Par la suite, la Loi Voynet y a ajouté l'idée de développement durable. Notons que le "pays", tel que défini par la Loi Voynet, est une particularité française, sans équivalent en Allemagne.

Dernière en date, la Loi SRU (Solidarité et Renouvellement Urbains) encadre l'élaboration de la planification du territoire par des nouveaux outils : les SCOT.

## le savez-vous ?

- De type fédéral, l'Etat allemand partage ses compétences législatives avec les Länder.
- Unitaire et décentralisé, l'Etat français a transféré certaines compétences administratives aux Régions, aux Départements et aux communes.
- Le SCOT est élaboré par le Syndicat Mixte pour le schéma de cohérence territoriale de la région de Strasbourg, alors que le Regionalplan l'est par le Regionalverband Südlicher Oberrhein.

# scot Regionalplan

## 2 plans, 1 objectif commun !



### Le "Scoters" (2000-2015)

Partant d'un diagnostic global portant sur les besoins futurs de nos concitoyens, le SCOT de la région de Strasbourg planifie et coordonne tout ce qui concerne le développement de notre territoire. Son rôle : définir un projet d'aménagement durable fixant les objectifs des politiques d'urbanisme à venir. Son élaboration et le suivi de sa mise en œuvre sont assurés par notre Syndicat Mixte, à l'initiative des communes ou regroupements de communes concernés.

### Le "Regionalplan" (1995-2010)

Les "Regionalverbände" - syndicats intercommunaux d'aménagement régional - sont issus de la Loi d'aménagement du Land. Les collectivités territoriales et les administrations alsaciennes ont été associées, dès le début, aux procédures d'élaboration.

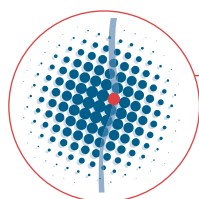
Ses 2 missions - l'élaboration et la mise en œuvre du plan d'aménagement du territoire - comportent une particularité : la possibilité de modifier le plan en cours d'application, en fonction de l'évolution des préoccupations.

Au-delà des différences - de structures, de missions et de mise en œuvre - le SCOT et le Regionalplan sont tous deux de véritables outils de coordination et de planification. Souple et dynamique, chacun est conçu dans le but d'établir une étroite collaboration avec le territoire frontalier voisin. Une telle démarche est aujourd'hui devenue nécessaire, dans un contexte où les actes réalisés par l'un des partenaires frontaliers comportent d'inévitables répercussions sur l'évolution du territoire voisin. Dépasser nos différences, c'est manifester une volonté de partager nos expériences et de définir des orientations communes. C'est aussi, et surtout, assurer le développement durable de notre territoire...



Pour recevoir le CD Rom de l'ensemble  
des études transfrontalières :

[www.schemadirecteur-strasbourg.org](http://www.schemadirecteur-strasbourg.org)



**Syndicat Mixte pour le Schéma de Cohérence  
Territoriale de la Région de Strasbourg**

13, rue du 22 novembre  
67000 STRASBOURG  
Téléphone : +33 (0)3 88 15 22 22  
Télécopie : +33 (0)3 88 15 22 23  
e-mail : [syndicatmixte@schemadirecteur-strasbourg.org](mailto:syndicatmixte@schemadirecteur-strasbourg.org)  
[www.schemadirecteur-strasbourg.org](http://www.schemadirecteur-strasbourg.org)

### 141 communes en France :

ACHENHEIM • ALTECKENDORF • BENFELD • BERGBIETEN • BERNOLSHEIM • BERSTETT • BIETLENHEIM • BILWISHEIM • BISCHHEIM • BLAESHEIM • BOLSSENHEIM • BOOFZHEIM • BOSSENDORF • BREUSCHWICKERSHEIM • BRUMATH • DAHLENHEIM • DANGOLSHEIM • DAUBENSAND • DINGSHEIM • DONNENHEIM • DOSSSENHEIM-KOCHERSBERG • DUNTZENHEIM • DUPPIGHEIM • DURNINGEN • DUTTENHEIM • ECKBOLSHEIM • ECKWERSHEIM • ENTZHEIM • ERSTEIN • ESCHAU • ETTENDORF • FEGERSEIM • FESSENHEIM-LE-BAS • FLEXBOURG • FRIESENHEIM • FURDENHEIM • GAMBSHEIM • GEISPOLSEIM • GEISWILLER • GERSTHEIM • GEUDERTHEIM • GINGSHEIM • GOUGENHEIM • GRASSENDORF • GRIES • GRIESHEIM-SUR-SOUFFEL • HANDSCHUHEIM • HANGENBIETEN • HERBSHEIM • HINDISHEIM • HIPSHEIM • HOCHFELDEN • HOENHEIM • HOERDT • HOHATZENHEIM • HOHFRANKENHEIM • HOLTZHEIM • HURTIGHEIM • HUTTENHEIM • ICHTRATZHEIM • ILLKIRCH-GRAFFENSTADEN • INGENHEIM • ISSENHAUSEN • ITTENHEIM • KERTZFELD • KIENHEIM • KILSTETT • KIRCHHEIM • KOGENHEIM • KOLBSHEIM • KRAUTWILLER • KRIEGSHEIM • KURTZENHOUSE • KUTTOLSHEIM • LA WANTZENAU • LAMPERTHEIM • LIMERSHEIM • LINGOLSHEIM • LIPSHEIM • LIXHAUSEN • MARLENHEIM • MATZENHEIM • MELSHEIM • MINVERSHEIM • MITTELHAUSBERGEN • MITTELHAUSEN • MITTELSCHAEFFOLSHHEIM • MOMMENHEIM • MUNDOLSHEIM • MUTZENHOUSE • NEUGARTHEIM-ITTLLENHEIM • NIEDERHAUSBERGEN • NORDHEIM • NORDHOUSE • OBENHEIM • OBERHAUSBERGEN • OBERSCHAEFFOLSHHEIM • ODRATZHEIM • OLWISHEIM • OSTHOFFEN • OSTHOUSE • OSTWALD • PFETTISHEIM • PFULGRIESHEIM • PLOBSHEIM • QUATZENHEIM • REICHSTETT • RHINAU • RINGELDORF • ROHR • ROSSFELD • ROTTELSHEIM • SAND • SCHAEFFERSHEIM • SCHAFFHOUSE-SUR-ZORN • SCHARRACHBERGHEIM-IRMSTETT • SCHERLENHEIM • SCHILTIGHEIM • SCHNERSHEIM • SCHWINDRATZHEIM • SERMERSHEIM • SOUFFELWEYERSHEIM • STRASBOURG • STUTZHEIM • OFFENHEIM • TRUCHTERSHEIM • UTTENHEIM • VENDENHEIM • WALTENHEIM-SUR-ZORN • WANGEN • WEITBRUCH • WESTHOUSE • WEYERSHEIM • WICKERSHEIM-WILSHAUSEN • WILLGOTTHEIM • WILWISHEIM • WINGERSHEIM • WINTZENHEIM-KOCHERSBERG • WITTERNHEIM • WIWERSHEIM • WOLFISHEIM • ZOEBERSDORF

### 51 communes en Allemagne :

ACHERN • APPENWEIER • BAD PETERSTAL • GRIESBACH • BERGHAUPTEN • BIBERACH • DURBACH • ETTENHEIM • FISCHERBACH • FRIESENHEIM • GENGENBACH • GUTACH • SCHWARZWALD • BAHN • HASLACH IM KINZIGTAL • HAUSACH • HOFSTETTEN • HOHBERG • HORNBERG • KAPPEL-GRAFENHAUSEN • KAPPELRODECK • KEHL • KIPPENHEIM • LAHR / SCHWARZWALD • LAUTENBACH • LAUF • MAHLBERG • MEISENHEIM • MÜHLENBACH • NEURIED • NORDRACH • OBERHARMERSBACH • OBERKIRCH • OBERWOLFACH • OFFENBURG • OHLSBACH • OPPENAU • ORTENBERG • OTTENHÖFEN IM SCHWARZWALD • RENCHEN • RHEINAU • RINGSHEIM • RUST • SASBACH • SASBACHWALDEN • SCHUTTERTAL • SCHUTTERWALD • SCHWANAU • SEEBACH • SEELBACH • STEINACH • WILLSTÄTT • WOLFACH • ZELL AM HARMERSBACH