

Comment développer harmonieusement
la région de Strasbourg ?

Comment vivre ensemble sur un même
territoire ?

Comment assurer une meilleure protection de
l'environnement ?

Scoters

Ces questions font référence à la notion de
développement durable et engagent notre avenir.

C'est le rôle du SCOTERS...



Le Scoters, qu'est-ce que c'est ?

Issu de la loi "Solidarité et Renouvellement Urbains" (SRU) de décembre 2000, qui fixe le cadre législatif de l'aménagement du territoire, le **Schéma de COhérence TErritoriale de la Région de Strasbourg (SCOTERS)** est l'outil qui coordonne le développement de toute la région de Strasbourg.



Ce document d'urbanisme, élaboré à partir d'une vaste concertation, a pour vocation de rendre cohérents tous les projets d'aménagement de notre territoire.

Il concerne des domaines aussi variés que l'environnement, le développement économique, l'habitat, les déplacements....

Les acteurs du Scoters

Le Syndicat mixte

Le Syndicat mixte pour le SCOTERS regroupe 139 communes françaises. Sa mission consiste à définir les orientations générales pour le développement de la région de Strasbourg puis à en suivre la mise en œuvre. Le Syndicat mixte est administré par 97 élus regroupés au sein du Comité syndical.

L'Etat

L'Etat participe au travail de réflexion et d'élaboration du SCOTERS, et cofinance les études. Les services de l'Etat sont représentés par la Direction départementale de l'équipement du Bas-Rhin (DDE).

La Région Alsace

La Région Alsace collabore au travail de définition du SCOTERS et y apporte son soutien financier.

Le Département du Bas-Rhin

Le Département du Bas-Rhin contribue au processus d'élaboration du SCOTERS et le cofinance.

Les représentants du monde socio-économique et associatif

Il s'agit des chambres consulaires (CCI, Chambre d'agriculture, Chambre de métiers), des Autorités Organisatrices de Transports (AOT), des entreprises publiques, d'universitaires, de membres du CESA, de l'ADIRA, du CAUE, responsables du mouvement associatif, etc.

Le public

600 000 habitants sont concernés par le SCOTERS. Ils ont leur mot à dire, à l'occasion des différentes phases de la concertation.

L'ADEUS

Agence de développement et d'urbanisme de l'agglomération de Strasbourg. Composé de spécialistes de l'aménagement du territoire, cet organisme mène toutes les études nécessaires à l'élaboration du SCOTERS.

139 communes du Scoters

Communauté de communes de Benfeld et environs :

BENFELD • HERBSHEIM • HUTTENHEIM • KERTZFELD • KOGENHEIM • MATZENHEIM • ROSSFELD • SAND • SERMERSHEIM • WESTHOUSE • WITTERNHEIM

Communauté de communes de la Basse Zorn :

BIETLENHEIM • GEUDERTHEIM • GRIES • HOERDT • KURTZENHOUSE • WEITBRUCH • WEYERSHEIM

Communauté de communes de la Porte du Vignoble :

DAHLENHEIM • KIRCHHEIM • MARLENHEIM • NORDHEIM • ODRATZHEIM • SCHARRACH-BERGHEIM-IRMSTETT • WANGEN

Communauté de communes de la Région de Brumath :

BERNOLSHEIM • BILWISHEIM • BRUMATH • DONNENHEIM • KRAUTWILLER • KRIEGSHEIM • MITTELSCHAEFFOLSHEIM • MOMMENHEIM • OLWISHEIM • ROTTELSHEIM

Communauté de communes des Villages de Kehlbach :

BERGBIETEN • DANGOLSHEIM • FLEXBOURG

Communauté de communes du Pays d’Erstein :

BOLSENHEIM • ERSTEIN • HINDISHEIM • HIP SHEIM • ICHTRATZHEIM • LIMERSHEIM • NORDHOUSE • OSTHOUSE • SCHAEFFERSHEIM • UTTENHEIM

Communauté de communes Gamsheim-Kilstett :

GAMBSHEIM • KILSTETT

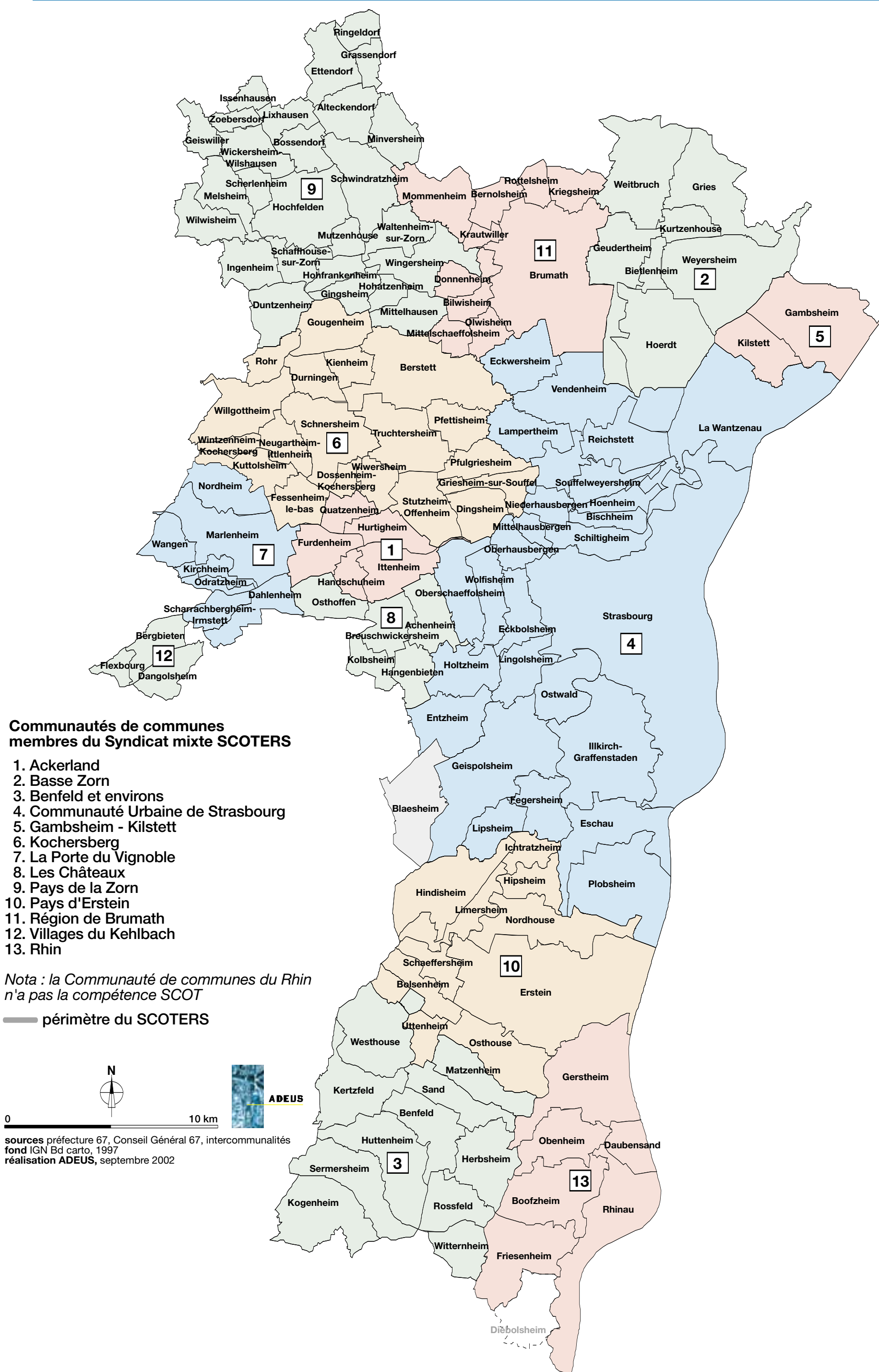
Communauté de communes Kochersberg :

BERSTETT • DURNINGEN • FESSENHEIM-LE-BAS • GOUGENHEIM • KIENHEIM • KUTTOLSHEIM • WILLGOTTHEIM • WIVERSHEIM • DINGSHEIM • GRIESHEIM-SUR-SOUFFEL • PFULGRIESHEIM • DOSENHEIM-KOCHERSBERG • NEUGARTHEIM-ITTLENHEIM • PFETTISHEIM • ROHR • SCHNERSHEIM • STUTZHEIM-OFFENHEIM • TRUCHTERSHEIM • WINTZENHEIM-KOCHERSBERG

Communauté de communes du Pays de la Zorn :

ALTECKENDORF • BOSSENDORF • DUNTZENHEIM • ETTENDORF • GEISWILLER • GINGSHEIM • GRASSENDORF • HOCHFELDEN • HOHATZENHEIM • HOHFRANKENHEIM • INGENHEIM • ISSENHAUSEN • LIXHAUSEN • MELSHEIM • MINVERSHEIM • MITTELHAUSEN • MUTZENHOUSE • RINGELDORF • SCHAFFHOUSE-SUR-ZORN • SCHERLENHEIM • SCHWINDRATZHEIM • WALTENHEIM-SUR-ZORN • WICKERSHEIM-WILSHAUSEN • WILWISHEIM • WINGERSHEIM • ZOEBERSDORF

Les communes et Communautés de communes membres du Syndicat mixte pour le Scoters



Communauté de communes Les Châteaux :

ACHENHEIM • BREUSCHWICKERSHEIM • HANGENBIETEN • KOLBSHEIM • OSTHOFFEN

Communauté de communes Ackerland :

FURDENHEIM • HANDSCHUHEIM • HURTIGHEIM • ITTENHEIM • QUATZENHEIM

Communauté urbaine de Strasbourg :

BISCHHEIM • ECKBOLSHEIM • ECKWERSHEIM • ENTZHEIM • ESCHAU • FEGER SHEIM • GEISPOLSHEIM • HOENHEIM • HOLTZHEIM • ILLKIRCH-GRAFFENSTADEN • LAMPERTHEIM • LINGOLSHEIM • LIPSHEIM • MITTELHAUSBERGEN • MUNDOLSHEIM • NIEDERHAUSBERGEN • OBERHAUSBERGEN • OBERSCHAEFFOLSHEIM • OSTWALD • PLOBSHEIM • REICHSTETT • SCHILTIGHEIM • SOUFFELWEYERSHEIM • STRASBOURG • VENDENHEIM • LA WANTZENAU • WOLFISHEIM

Communes isolées :

BLAESHEIM • BOOFZHEIM • DAUBENSAND • FRIESENHEIM • GERSTHEIM • OBENHEIM • RHINAU

2000-2015

les grandes étapes du Scoters

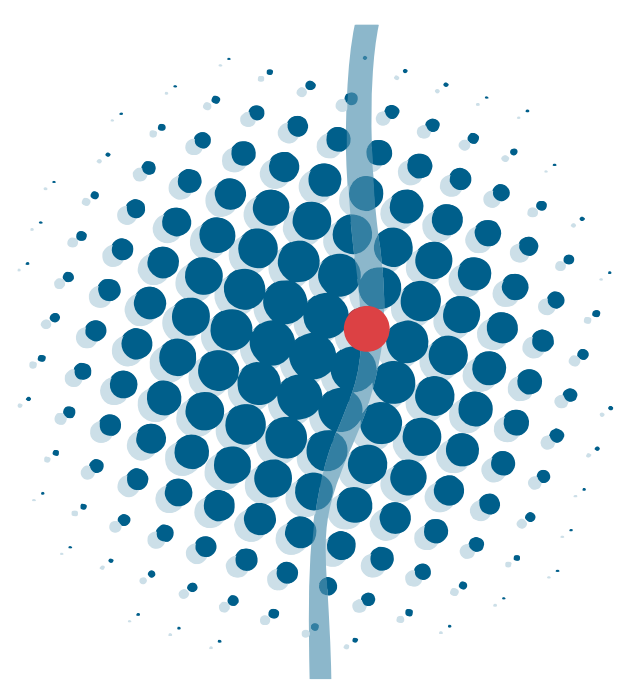
- **2000 / 2001**
Analyse du territoire, constats, travail par commissions.
- **Mars 2002**
Etat des lieux.
- **Avril / Octobre 2002**
Diagnostic : document qui permet d'aboutir à la formulation cohérente des objectifs et des enjeux de développement.
- **Novembre 2002 / Mars 2003**
Concertation sur les enjeux du diagnostic :
14 expositions, 7 réunions publiques.
- **Décembre 2002**
État initial de l'environnement : document qui expose les principales caractéristiques du territoire et ses enjeux en matière d'environnement.
- **Mars / Décembre 2003**
Projet d'Aménagement et de Développement Durable
-PADD- : document qui présente les grands choix stratégiques définis par le Comité syndical du Syndicat mixte.
- **Septembre / Décembre 2003**
Concertation PADD : stand à la Foire Européenne, réunions publiques.
- **Printemps 2004**
Incidences prévisibles des orientations du schéma sur l'environnement : document qui évalue l'impact du PADD sur l'environnement.
- **Juillet 2004**
Document d'Orientations Générales -DOG- : document qui rassemble les prescriptions permettant la mise en œuvre du PADD du Scoters.
- **Novembre 2004 / Février 2005**
Concertation sur les orientations générales du Scoters : expositions et réunions publiques.
- **Février 2005**
"Arrêt" du Scoters
Début des consultations publiques : procédure dont l'objectif est de recueillir l'avis des personnes publiques associées (Etat, Région Alsace, Département du Bas-Rhin, Chambres consulaires, Autorités Organisatrices de Transports, associations, etc.).
- **Septembre / Octobre 2005**
Enquête publique : procédure qui vise à recueillir l'avis de la population.
- **Novembre / Décembre 2005**
Mise au point du Scoters.
- **Début 2006**
Approbation du Scoters.
- **2006 / 2015**
Mise en œuvre du Scoters.

pour vous informer, une seule adresse :

www.scoters.org



Schéma de cohérence territoriale de la région de Strasbourg



Novembre 2004 / février 2005 :

3^{ème} phase de concertation

Scoters

L'exposition qui vous est proposée s'inscrit dans le cadre de la 3^{ème} phase de concertation qui porte sur les orientations générales du Scoters.

Pour un développement harmonieux de Strasbourg au c œur de la nouvelle Europe

Pour un aménagement équilibré de la r égion urbaine en mati ère de d éplacements

Pour un cadre de vie de qualit é

Pour une implantation réfléchie des activit és économiques et commerciales

Pour la préservation et la mise en valeur des espaces naturels et agricoles

Pour la prévention des risques et la pr éservation de la sant é des habitants

Le Projet d'Aménagement et de Développement Durable -PADD- et le Document d'Orientations Générales -DOG- sont les documents de référence qui doivent permettre d'assurer un développement harmonieux de la région de Strasbourg, tant en matière d'urbanisation, d'économie, de déplacements, de logements et d'espaces à aménager ou à préserver.

Ces documents sont établis dans le respect des principes du développement durable et des grands équilibres définis par la loi : maîtrise de l'étalement urbain, mixité sociale, protection de l'environnement.

Le Document d'Orientations Générales du Scoters traduit les objectifs du Projet d'Aménagement et de Développement Durable.

Ces documents sont le résultat d'arbitrages des élus du Syndicat mixte, et ont été préparés avec toutes les personnes publiques associées à l'élaboration du Scoters.

Pour un développement harmonieux de Strasbourg au cœur de la nouvelle Europe



Une accessibilité améliorée

- Par une adaptation des transports collectifs de l'agglomération strasbourgeoise à l'arrivée du TGV Est Européen, du TGV Rhin Rhône et de l'ICE, dans un cadre d'intermodalité et de maillage
- Par une meilleure connexion de l'aéroport avec les points stratégiques de l'agglomération et un développement ciblé des zones d'activités situées à sa proximité



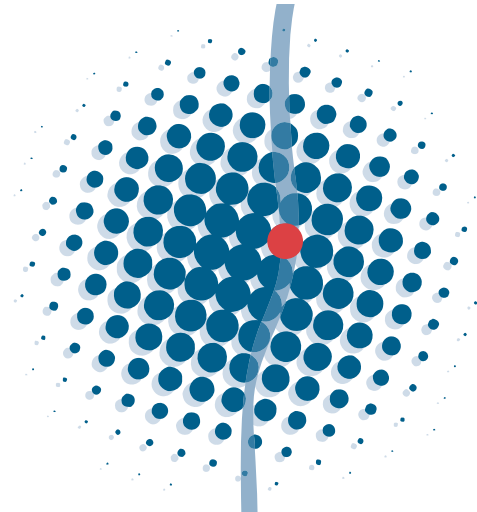
Une attractivité plus forte

- Par une valorisation des pôles de compétence de Strasbourg en matière d'enseignement (universités), de recherche et d'institutions européennes
- Par un aménagement diversifié de l'axe Place de l'Etoile-Kehl, qui privilégie l'habitat, mais aussi l'implantation d'entreprises nouvelles
- Par la préservation du patrimoine urbain et naturel et l'aménagement d'espaces publics de qualité



3^{ème} phase de concertation :
Les orientations générales du Scoters

Pour un aménagement équilibré de la région urbaine en matière de déplacements



Le renforcement des pôles urbains et des bourgs centres

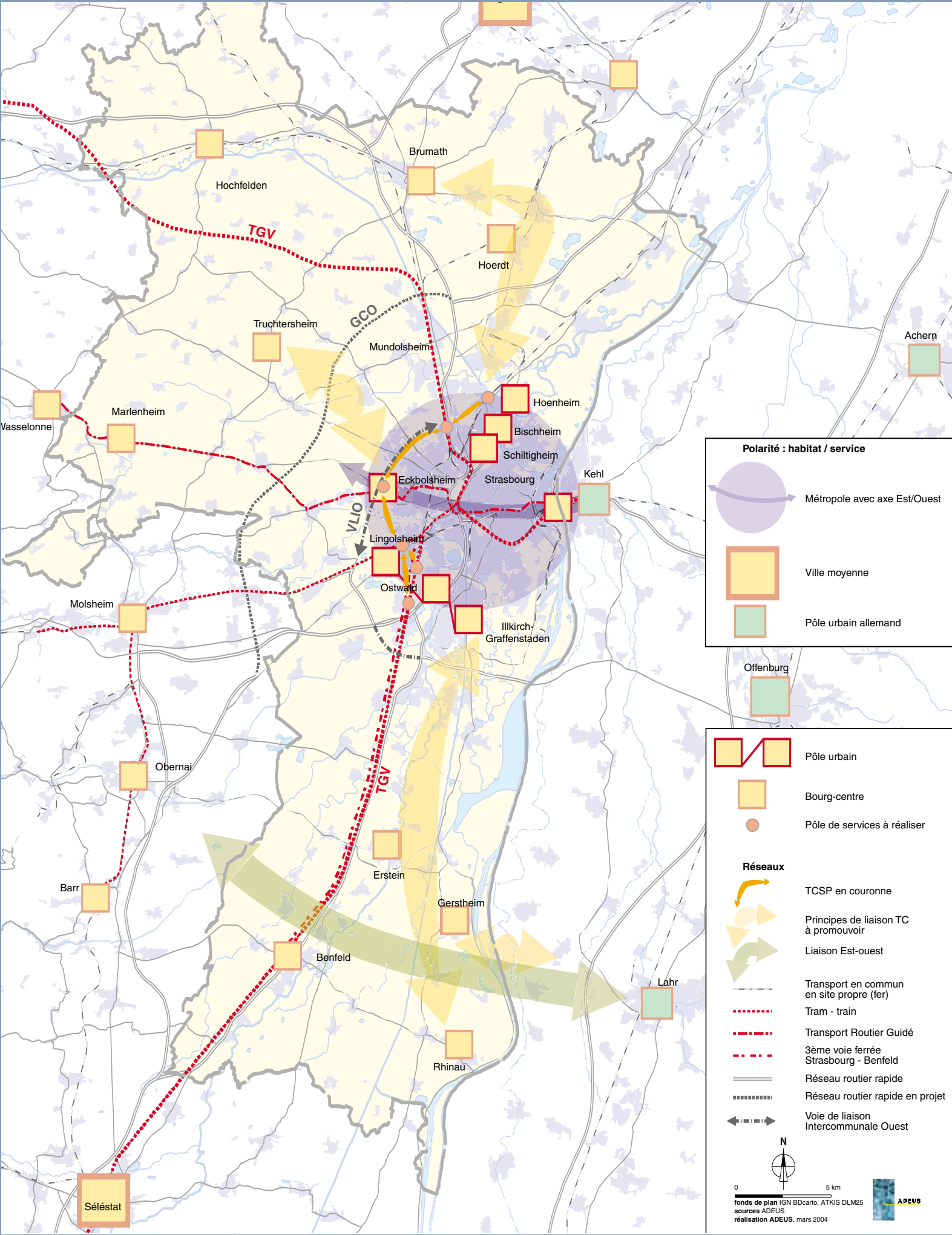
Par la réalisation d'équipements et de services de proximité accessibles par des modes doux (marche à pied, vélo, roller...), par les transports en commun.

Une meilleure articulation de l'urbanisation et des transports en commun

- Par un renforcement de l'accessibilité des pôles d'échanges : création de parkings relais, d'accès et de stationnements pour les vélos, afin de limiter l'usage de la voiture pour les déplacements domicile-travail
- Par des améliorations en termes de confort, de capacité, de fréquence, de rapidité et d'interconnexions

Pour ce faire, de nouvelles lignes seront développées :

- Le Transport Routier Guidé (TRG) à l'Ouest de Strasbourg
- Le Tram-Train en direction du Piémont des Vosges
- Un renforcement du réseau en direction de Kehl et la création d'autres lignes vers le nord, vers le sud-est et vers l'ouest, avec des interconnexions desservant l'agglomération de Strasbourg, les bourgs centres (Benfeld, Brumath, Erstein, Gerstheim, Hochfelden, Hoerdt, Marlenheim, Rhinau, Truchtersheim) et les villes moyennes à l'extérieur de l'aire du Scoters
- À long terme, un réseau de transports en commun en limite ouest de la première couronne



Un réseau routier qui améliore le cadre de vie des habitants et la sécurité des usagers

- Par un dispositif de maillage, en liaison avec les transports en commun, afin d'optimiser les flux
- Par la création d'une VLIO (Voie de Liaison Intercommunale Ouest) permettant la liaison entre les communes de l'ouest de l'agglomération strasbourgeoise
- Par l'achèvement de la rocade sud entre le pont Pflimlin et l'A35
- Par la création d'une liaison Piémont des Vosges – région de Lahr
- Par l'amélioration de la desserte du Port de Strasbourg depuis le sud de la région ainsi que du Port au Pétrole depuis le nord
- Par la création de nouvelles dessertes locales liées à l'extension de l'habitat et de l'activité
- Par la création d'un Grand Contournement Ouest (GCO) qui facilitera l'écoulement du trafic de transit et permettra un réaménagement de l'A35 pour mieux prendre en compte les quartiers traversés

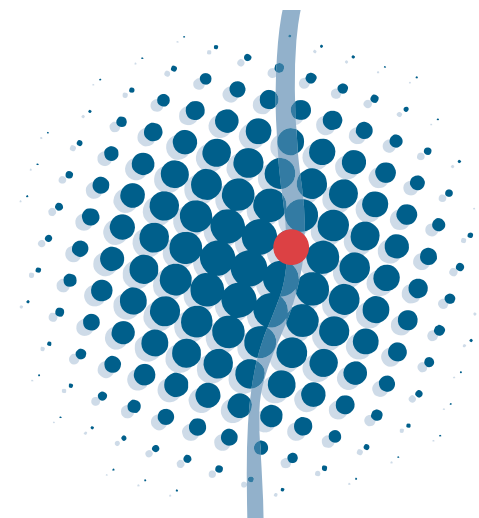


Octobre 2004 - Crédit photos Adeus

3^{ème} phase de concertation :

Les orientations générales du Scoters

Pour un cadre de vie de qualité



La maîtrise de l'étalement urbain est devenue essentielle. Il est nécessaire de repenser l'urbanisme, en modernisant l'habitat existant et en développant des services en adéquation avec les attentes des habitants.

Ce nouvel urbanisme devra prendre en considération le développement durable, en privilégiant les énergies renouvelables, ainsi que la solidarité, par la mise en œuvre d'actions en faveur du logement social, de l'hébergement des personnes âgées et de la production de grands logements.



Priorité à l'accessibilité

Une plus grande concentration des habitations est prévue dans les zones situées à proximité des stations de transport en commun (gares, transports urbains...) afin de favoriser leur accessibilité à pied ou à vélo

Améliorer les quartiers existants

- Réhabilitation des quartiers anciens et en déshérence
- Reconquête des friches urbaines, industrielles et commerciales

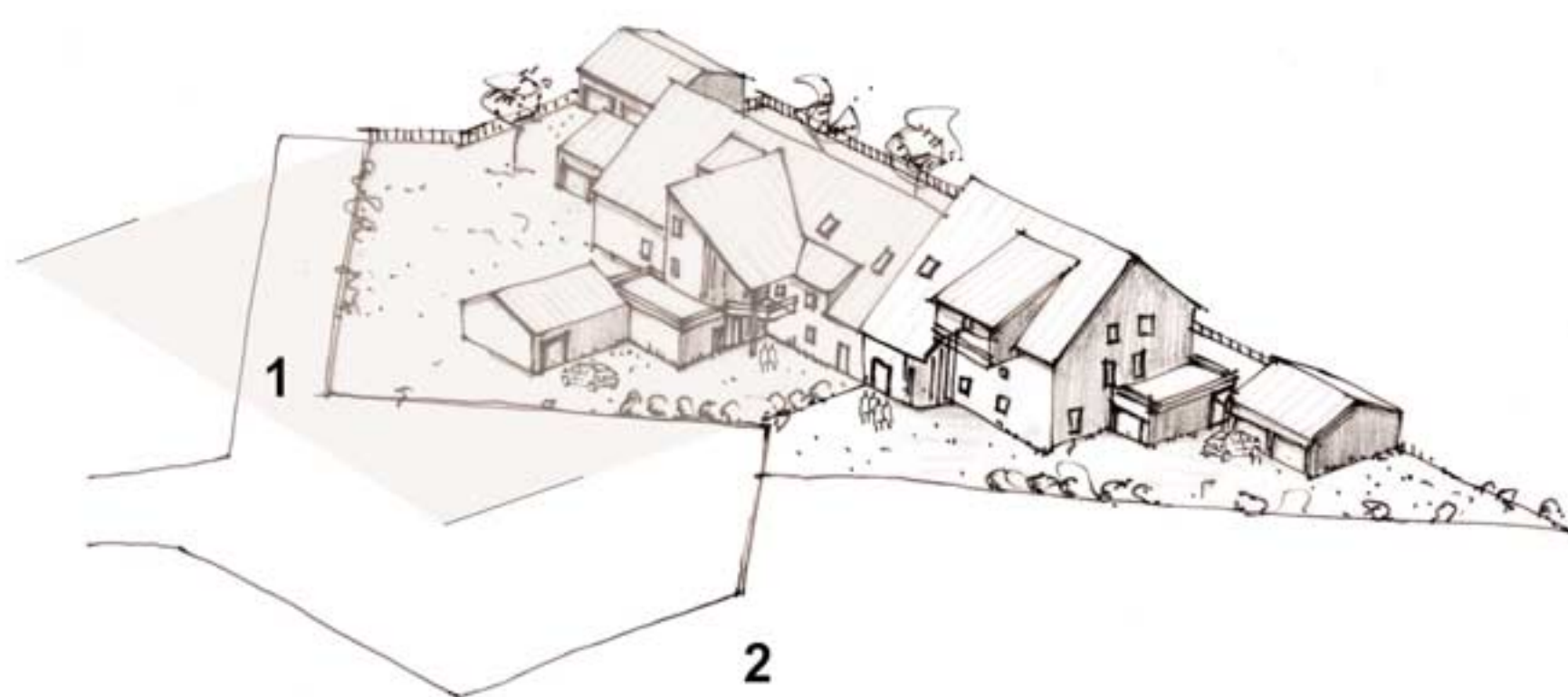
Concilier qualité urbaine et développement de nouvelles formes d'habitat

- En développant des espaces publics de qualité (cheminements piétonniers et cyclistes, accessibilité aux personnes à mobilité réduite...)
- En préservant les espaces naturels (réseau paysager, espaces ludiques et sportifs dans les coupures d'urbanisation entre les communes)
- En augmentant l'offre en habitats intermédiaires, avec des petits collectifs intégrés dans le tissu urbain (maison de ville ou de village) et des formes mixtes (fermes restaurées...)

40 000 nouveaux logements à construire entre 2005 et 2015

Près de la moitié de ces nouveaux logements répondent aux besoins actuels de la population

- **9 000** sur le ban communal de Strasbourg (renforcement du bâti existant et conversion des friches)
- **18 000** dans la CUS hors Strasbourg (avec création de services et renforcement du réseau des transports en commun)
- **13 000** sur le reste du territoire du Scoters (en privilégiant les bourgs centres -Benfeld, Brumath, Erstein, Gerstheim, Hochfelden, Hoerdt, Marlenheim, Rhinau, Truchtersheim- et les villages bien desservis par les transports en commun)

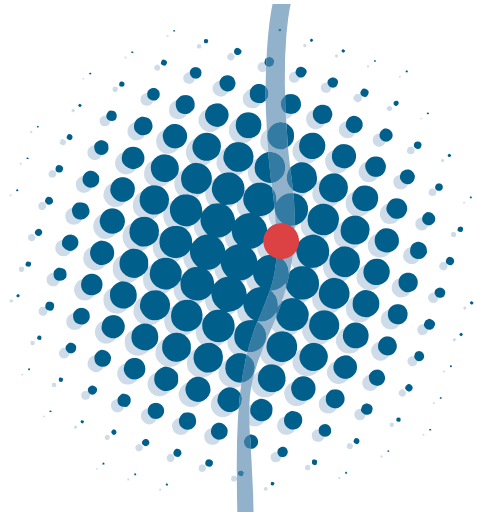


Octobre 2004 • Crédit photos Adeus

3^{ème} phase de concertation :

Les orientations générales du Scoters

Pour une implantation réfléchie des activités économiques et commerciales



L'accessibilité par des modes de transports doux ou collectifs, la densité des services de proximité, la prise en compte des espaces paysagers ainsi que la protection de l'environnement : autant d'impératifs pour des implantations réussies.

Les sites de développement métropolitains

Ils devront être confortés dans leur vocation principale :

- Haute technologie pour le parc d'innovation d'Illkirch-Graffenstaden, tertiaire supérieur pour l'Espace européen de l'entreprise à Schiltigheim et accueil de grands événements pour le pôle Zénith/Parc des expositions.
- Le Port de Strasbourg reste le premier pôle logistique de la région de Strasbourg et un site industriel de première importance.

Les plates-formes d'activités à l'échelle intercommunautaire

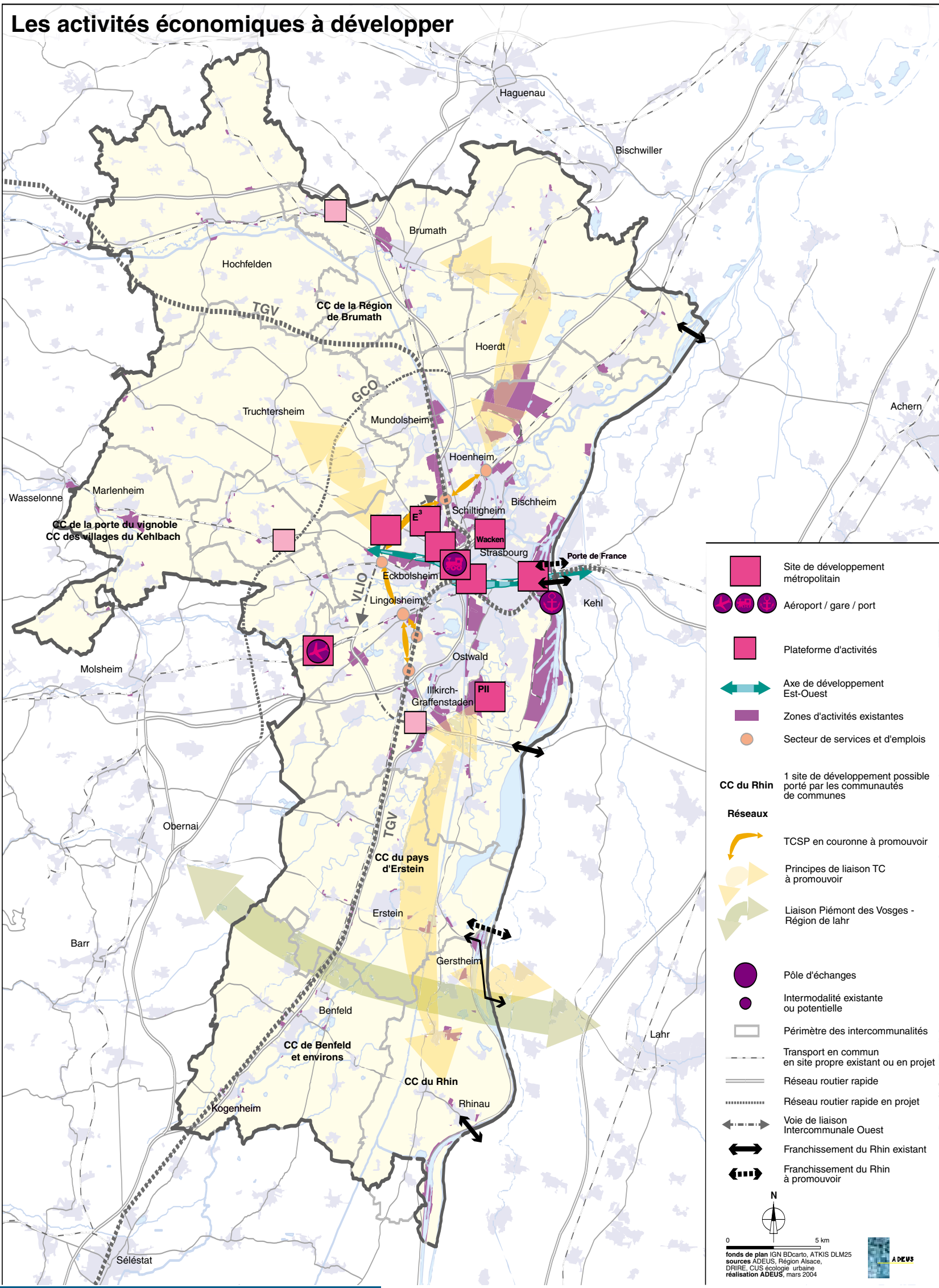
- Implantation de plates-formes départementales d'activités à Brumath-Bernolsheim-Mommenheim, Fegersheim-Lipsheim et Erstein

Les sites de développement économique

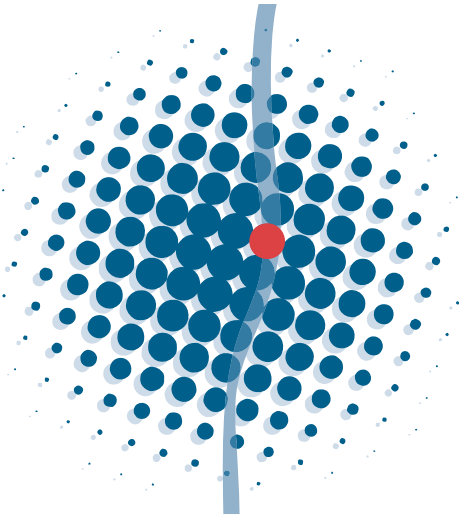
- L'objectif est d'assurer une bonne répartition de l'activité sur l'aire du Scoters
- Leur localisation doit privilégier la desserte par fer ou voie d'eau pour les marchandises, ainsi que les accès par transports en commun pour les actifs
- Chaque Communauté de communes pourra créer une zone intercommunale d'activités de quelques dizaines d'hectares

Les zones à l'échelle des communes

- Chaque commune disposera d'espace pour l'extension de ses activités artisanales et commerciales



Pour la préservation et la mise en valeur des espaces naturels et agricoles



Garantir le maillage écologique du territoire

- Par le maintien des boisements existants
- Par la préservation et la reconstitution des corridors écologiques (trame verte régionale)

Préserver les paysages

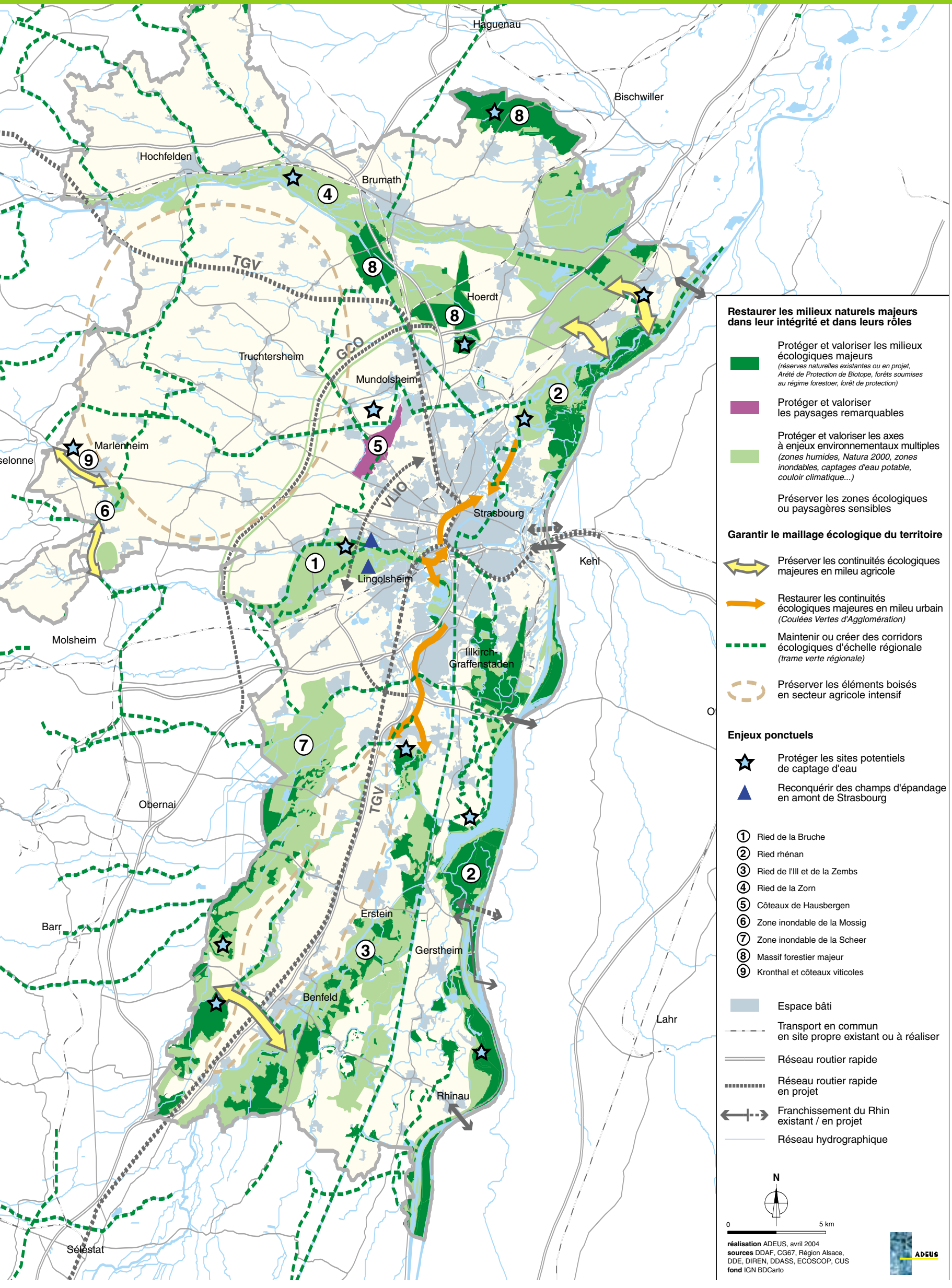
- Par l'interdiction de construction sur les lignes de crêtes en dehors des coeurs de villages
- Par le maintien d'une continuité végétale le long des rives ainsi qu'en lisière de forêt

Préserver les espèces menacées, animales ou végétales

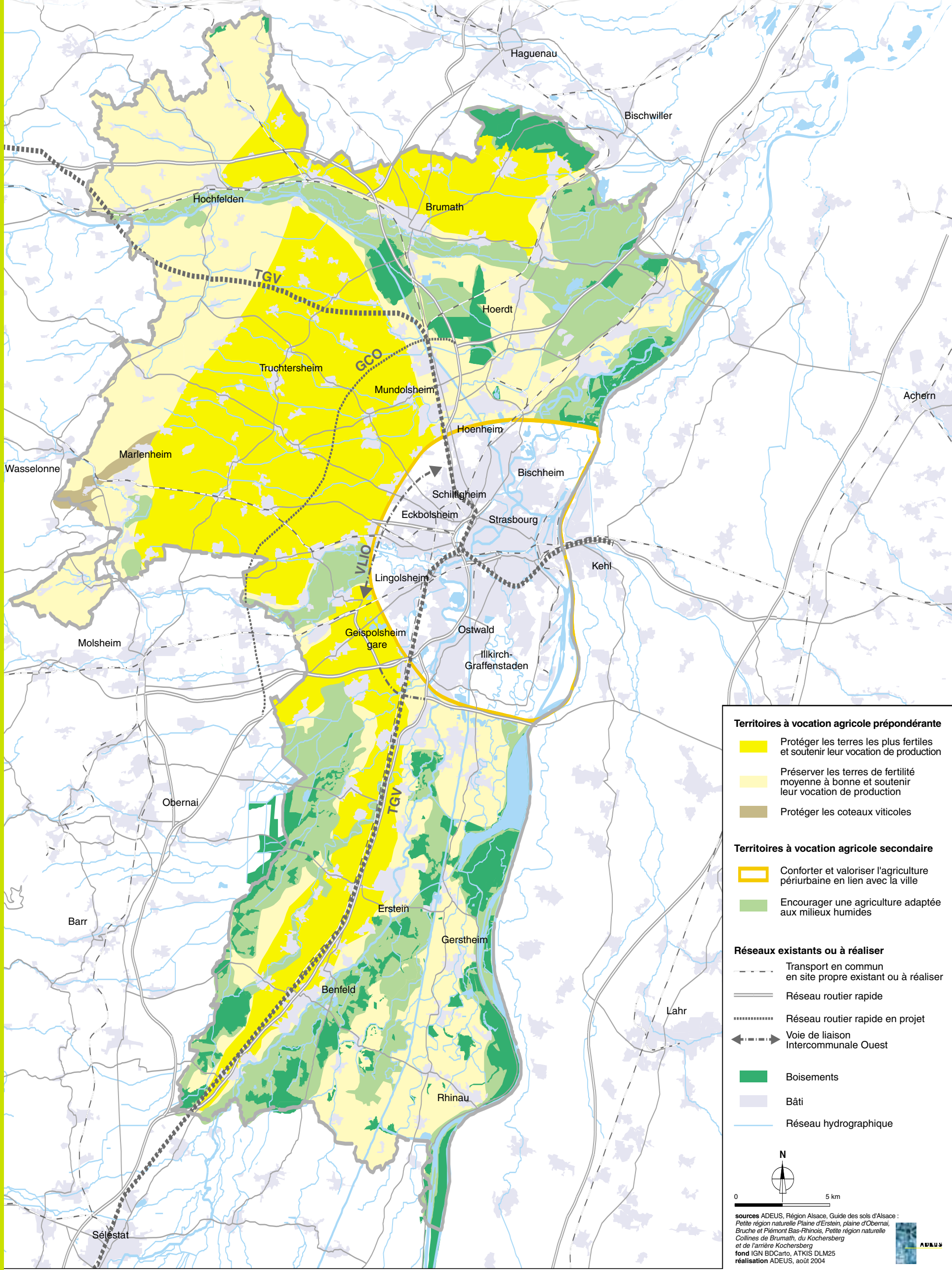
- Par le maintien de zones refuges (grand hamster d'Alsace et crapaud vert)
- Par la construction de passages pour animaux sous les nouvelles voiries

Encourager l'agriculture raisonnée

- Dans un objectif de protection de la terre et de valorisation économique, l'agriculture s'efforcera de privilégier la qualité
- Les activités agricoles et agroalimentaires à caractère industriel, notamment celles qui se font hors sol, seront accueillies dans des zones faisant l'objet d'un classement spécifique



Les vocations agricoles à affirmer



3^{ème} phase de concertation :

Les orientations générales du Scoters

Pour la prévention des risques et la préservation de la santé des habitants



Risques d'inondation

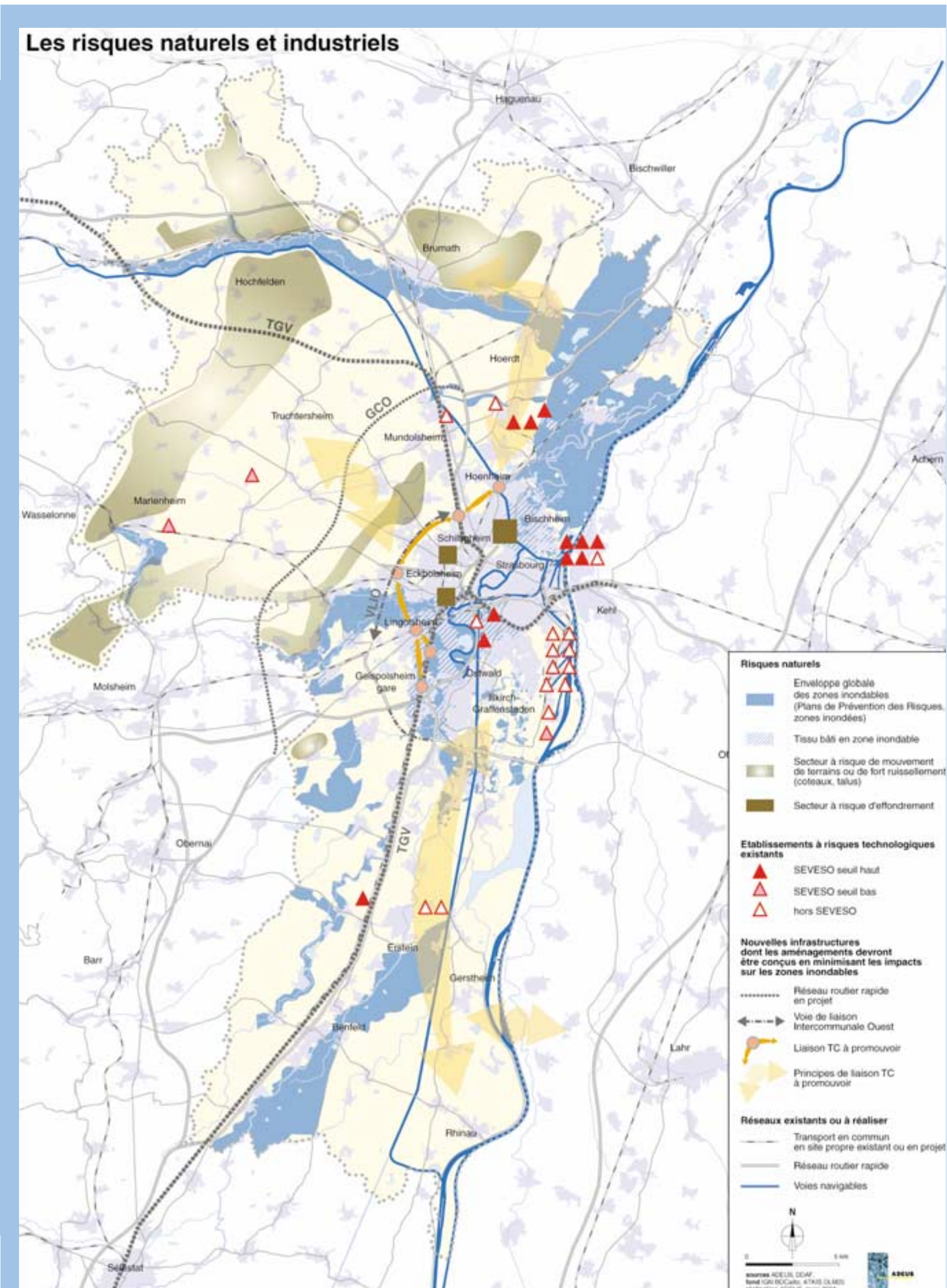
- Conserver le caractère naturel du cours des rivières
- Préserver les champs des inondations et des écoulements des crues y compris lors de la construction de nouvelles infrastructures de transport
- Réserver l'aménagement des zones inondables aux projets les plus stratégiques

Risques technologiques

- Les nouvelles activités, à risque élevé pour la population, doivent être localisées à l'écart des zones urbanisées et doivent s'accompagner de mesures de limitation de risques sur le site-même

Mouvements de terrain

- Classer en zone naturelle les secteurs présentant les pentes les plus fortes
- Dans les zones de ruissellements, les aménagements et les constructions ne doivent pas augmenter les risques de glissements de terrain



Pollution et nuisances

Qualité de l'eau

- Réduire les risques de pollution de la nappe phréatique, et rechercher de nouveaux sites de captage d'eau potable éloignés des zones urbanisées
- Traiter préalablement les rejets dans le milieu naturel des eaux de ruissellement des infrastructures routières et des parkings

Qualité de l'air

- Réduire les émissions de gaz à effet de serre et maîtrise des émissions de polluants
- Favoriser les énergies propres et renouvelables

Lutte contre le bruit

- Réduire les nuisances sonores (murs anti-bruit, écrans acoustiques, revêtements de chaussées enrobés drainants ou poreux, etc...)



Tri : accentuer le traitement des déchets

De nouvelles déchetteries doivent être prévues dans les grandes zones d'activités qui le nécessitent. Les capacités des centres de stockage des déchets ultimes (CDSU) d'Hochfelden et de Weitbruch, qui atteignent leurs limites, nécessitent la création d'un nouveau centre, dont la localisation sera choisie en priorité dans une grande zone d'activités



Livre blanc Strasbourg-Ortenau : orientations et projets pour un développement commun



Le Livre blanc est un socle commun qui doit servir de cadre de référence au SCOTERS et au Regionalplan. Il concerne un million d'habitants dans un rayon d'environ 30 km autour de Strasbourg, soit 190 communes françaises et allemandes. Un tel document est une première. Il constitue la base d'un projet de développement cohérent de toute la région Strasbourg-Ortenau, il donne aux habitants la possibilité de resserrer et de consolider leurs liens et, enfin, il contribue à l'essor régional et à la construction d'une région véritablement européenne.

Le Livre blanc s'articule autour d'orientations ou fondements thématiques d'un développement commun transfrontalier — Réseau de villes et métropole, Développement économique transfrontalier formation et recherche, Evolution démographique et occupation du sol, Infrastructures de communication et mobilité, Paysage et environnement, Culture, loisirs et tourisme — et de 25 projets concrets qui en découlent.

Dix partenaires impliqués

Le Comité politique de pilotage transfrontalier a conduit et validé les différentes études et orientations du Livre blanc.

Il réunit 10 partenaires : le Syndicat mixte pour le SCOTERS (dont les membres sont la Communauté urbaine de Strasbourg, 11 Communautés de communes et 7 communes), l'Etat français, la Région Alsace, le Département du Bas-Rhin, l'Ortenaukreis, le Regionalverband Südlicher Oberrhein, les villes de Achern, Kehl, Lahr et Offenburg. Le Livre blanc est cofinancé par l'Union Européenne grâce au Fonds européen de développement régional (FEDER) a été réalisé dans le cadre du programme INTERREG III

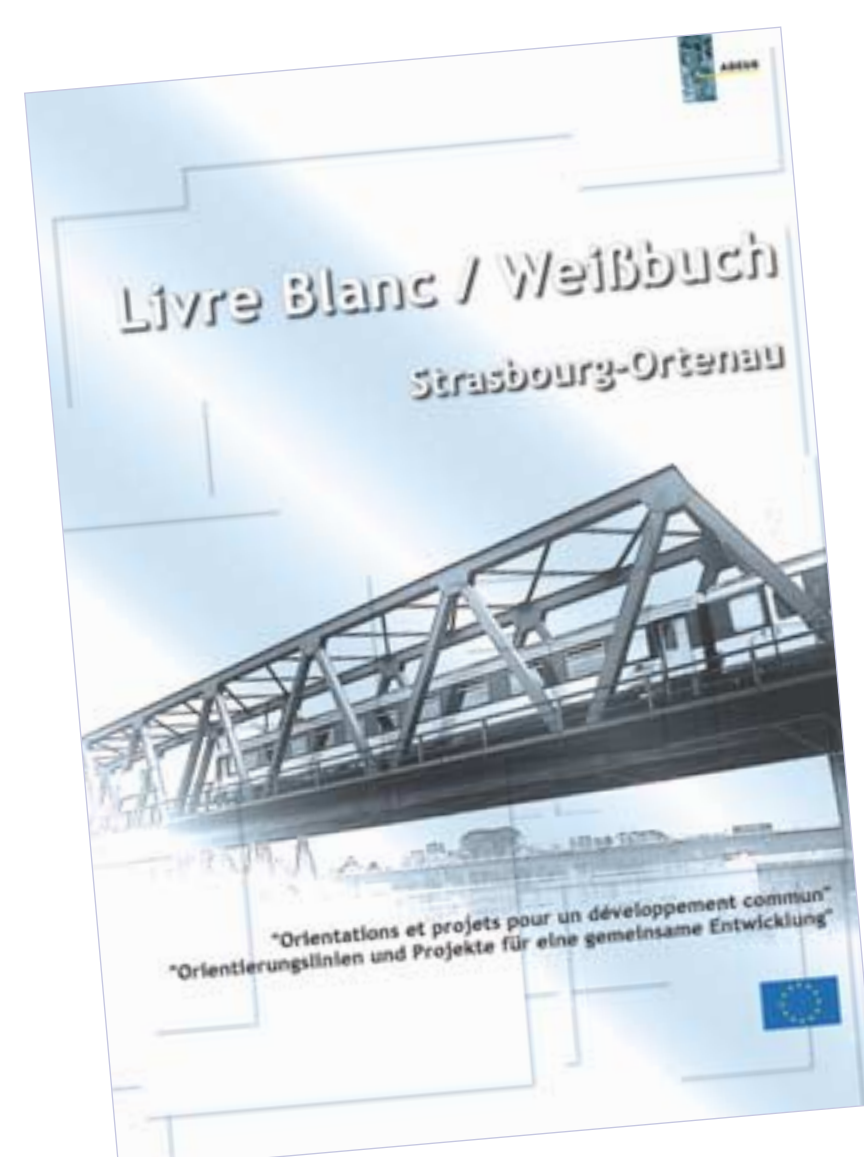


Weißbuch Strasbourg-Ortenau - Orientierungslinien und Projekte für eine gemeinsame Entwicklung

Das Weißbuch stellt ein gemeinsames Fundament, einen Bezugsrahmen für die raumordnerischen Planungsgrundlagen SCOTERS und Regionalplan dar.

Das Weißbuch umfasst einen Raum mit einer Million Einwohner und einem Radius von ca. 30 km um Straßburg, d.h. 190 deutsche und französische Gemeinden. Ein derartiges Dokument wurde zum ersten Mal erarbeitet. Es ist die Grundlage für eine koordinierte Entwicklung des Raums Straßburg-Ortenau und gibt den Bürgern die Möglichkeit, ihre Beziehungen zu vertiefen und auszubauen. Schließlich fördert es den regionalen Aufschwung und die Herausbildung einer wirklich europäischen Region.

Im Mittelpunkt des Weißbuchs stehen seine thematisch geordneten Orientierungslinien für die gemeinsame grenzüberschreitende Entwicklung — Städtetz und Metropole, grenzüberschreitende Wirtschaftsentwicklung, Bildung und Forschung, Bevölkerungsentwicklung und Flächennutzung, Infrastruktur und Mobilität, Landschaft und Umwelt, Kultur, Freizeit und Tourismus — sowie die sich aus diesen ergebenden 25 konkreten Projekte.



10 Partner

Die verschiedenen Studien und Orientierungslinien des Weißbuchs wurden von einem deutsch-französischen Lenkungsausschuss genehmigt, dem zehn Partner angehören: Zweckverband des SCOTERS, französischer Staat, Région Alsace, Département Bas-Rhin, Ortenaukreis, Regionalverband Südlicher Oberrhein, die Städte Achern, Kehl, Lahr und Offenburg. Dieses Projekt wurde aus Mitteln der EU-Gemeinschaftsinitiative INTERREG III A gefördert zu drucken.

Octobre 2004 • Crédit photos Ernest Lemmel

Le Livre blanc peut être téléchargé
Das Weißbuch kann von folgender Website heruntergeladen werden:
www.strasbourg-ortenu.org

Des projets pour organiser l'espace "transfrontalier"

Projekte, die den grenzüberschreitenden Raum strukturieren

Conformément à la loi française Solidarité et Renouvellement Urbains, les projets prévus dans le Livre blanc transfrontalier prennent en compte toutes les dimensions de l'espace : ville et campagne, habitat et commerce, espaces verts et tourisme. L'organisation de ces espaces tisse la trame de la région Strasbourg-Ortenau.

Un syndicat mixte

pour organiser et concevoir une planification territoriale commune

Un pôle commun

pour réunir les compétences transfrontalières

Des partenariats stratégiques

pour un lobbying commun plus fort

Valorisation de l'axe Strasbourg-Kehl

par la création d'une continuité urbaine transfrontalière entre les deux villes

Mise en œuvre d'un réseau ferré européen

par l'interconnexion des trains à grande vitesse français et allemand (TGV et ICE)

Un urbanisme maîtrisé

tenant compte des contraintes économiques et environnementales, afin de ne pas gaspiller l'espace

Un développement commercial régulé

pour préserver la vitalité des centres-villes et de leurs commerces

Une trame verte transfrontalière

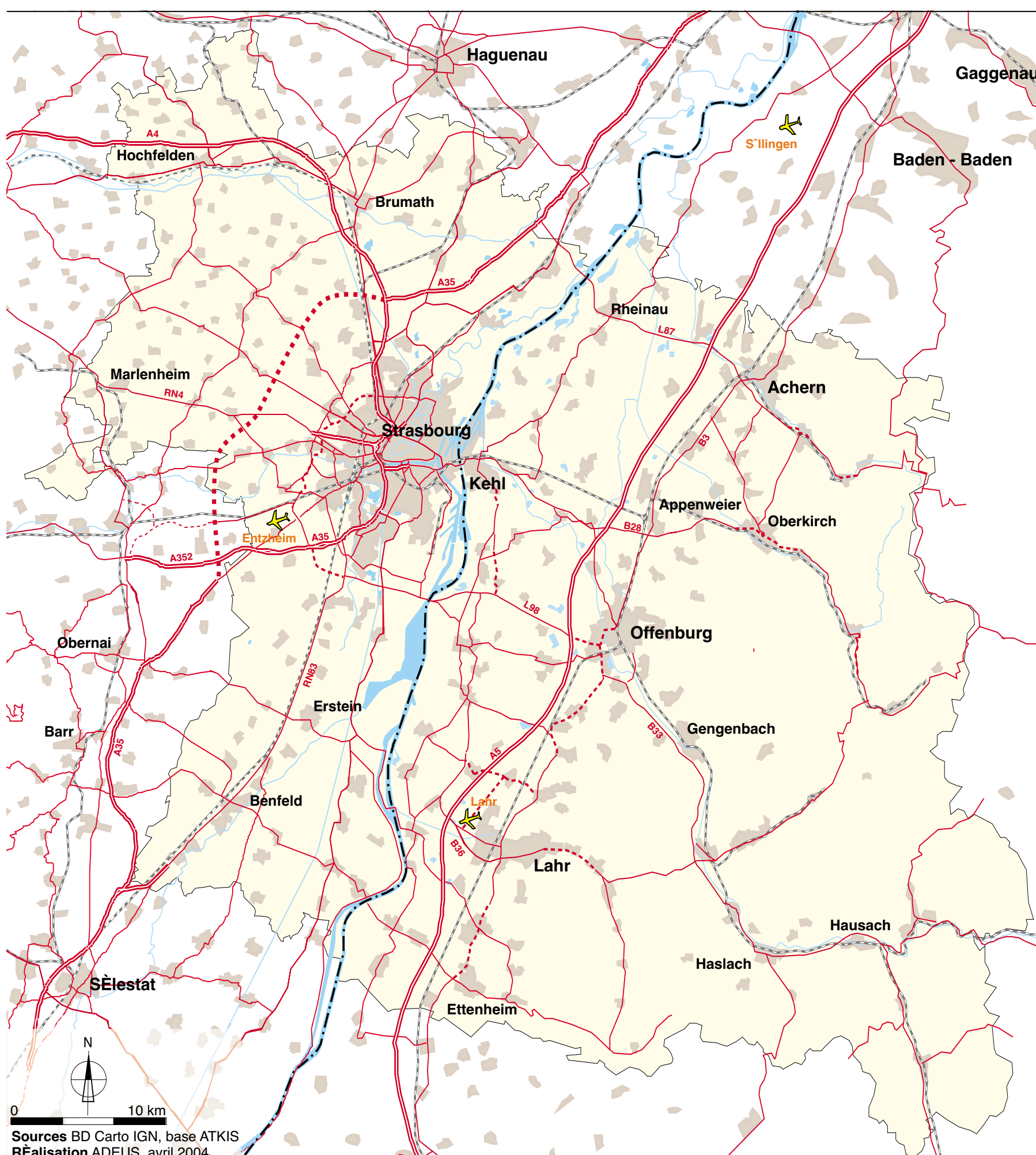
destinée à protéger, gérer et créer un réseau harmonieux d'espaces naturels

Un tourisme réfléchi

par la création d'un schéma touristique commun prévoyant la conception commune de produits touristiques complémentaires et d'infrastructures



In Übereinstimmung mit den Vorgaben des französischen Gesetzes über Solidarität und Stadterneuerung tragen die im Weißbuch vorgeschlagenen Projekte allen raumrelevanten Bereichen Rechnung: Siedlungs- und Bevölkerungsentwicklung, Wirtschaftsentwicklung und Einzelhandel, Umwelt und Tourismus. Durch die Aufstellung von Orientierungslinien für diese Bereiche wird die Entwicklung der Region Strasbourg-Ortenau strukturiert.



Ein Zweckverband als Planer

zur Organisation und Konzeption einer gemeinsamen Raumplanung

Ein Zentrum

zur Bündelung grenzüberschreitender Kompetenzen

Strategische Partnerschaften

verleihen Gewicht für eine gemeinsame Lobbyarbeit

Inwertsetzung der Achse Straßburg-Kehl

durch die Umsetzung eines durchgehenden, die Grenze überschreitenden städtebaulichen Konzepts

Schaffung eines europäischen Eisenbahnnetzes

durch die Verknüpfung des deutschen und französischen Hochgeschwindigkeitsnetzes (ICE und TGV)

Kontrollierte Stadtentwicklung

Definition von Schwerpunkten für die Siedlungsentwicklung unter Berücksichtigung aller Erfordernisse um den Flächenverbrauch zu minimieren

Gesteuerte Einzelhandelsentwicklung

zur Aufrechterhaltung der Vitalität der Stadtzentren und der dort angesiedelten Einzelhandelsunternehmen

Grenzüberschreitendes Freiraumverbundsystem

Schaffung, Schutz und Management eines Verbundsystems von ökologisch wertvollen Naturräumen

Tourismus mit Bedacht

Erarbeitung eines abgestimmten touristischen Gesamtkonzepts, das gemeinsame zusätzliche Angebote und Infrastrukturen im Bereich des Tourismus vorsieht



Le Livre blanc peut être téléchargé

Das Weißbuch kann von folgender Website heruntergeladen werden:

www.strasbourg-ortenu.org

Des projets pour préserver l'environnement

Projekte, um die Umwelt zu schützen

Finis le temps où l'on disait que le nuage de Tchernobyl s'était arrêté à Kehl. La pollution ne connaît pas de frontières. Conscients de cette urgence, les partenaires franco-allemands prévoient plusieurs projets pour préserver notre environnement.



Heute würde niemand mehr sagen, dass die Wolke von Tschernobyl in Kehl Halt gemacht hat. Denn Verschmutzung kennt keine Grenzen. Die deutschen und französischen Partner sind sich der Dringlichkeit dieses Problems bewusst und schlagen mehrere Projekte im Bereich des Umweltschutzes vor.

Une mise en commun des informations sur les activités polluantes pour identifier les populations et les biens les plus exposés afin d'organiser un plan de secours transfrontalier

La lutte contre le bruit par l'élaboration d'un plan d'action transfrontalier destiné à protéger les populations contre les nuisances sonores

La gestion des eaux pluviales par la mise en place de nouvelles méthodes d'assainissement et la réalisation d'un "guide de l'assainissement pluvial transfrontalier"



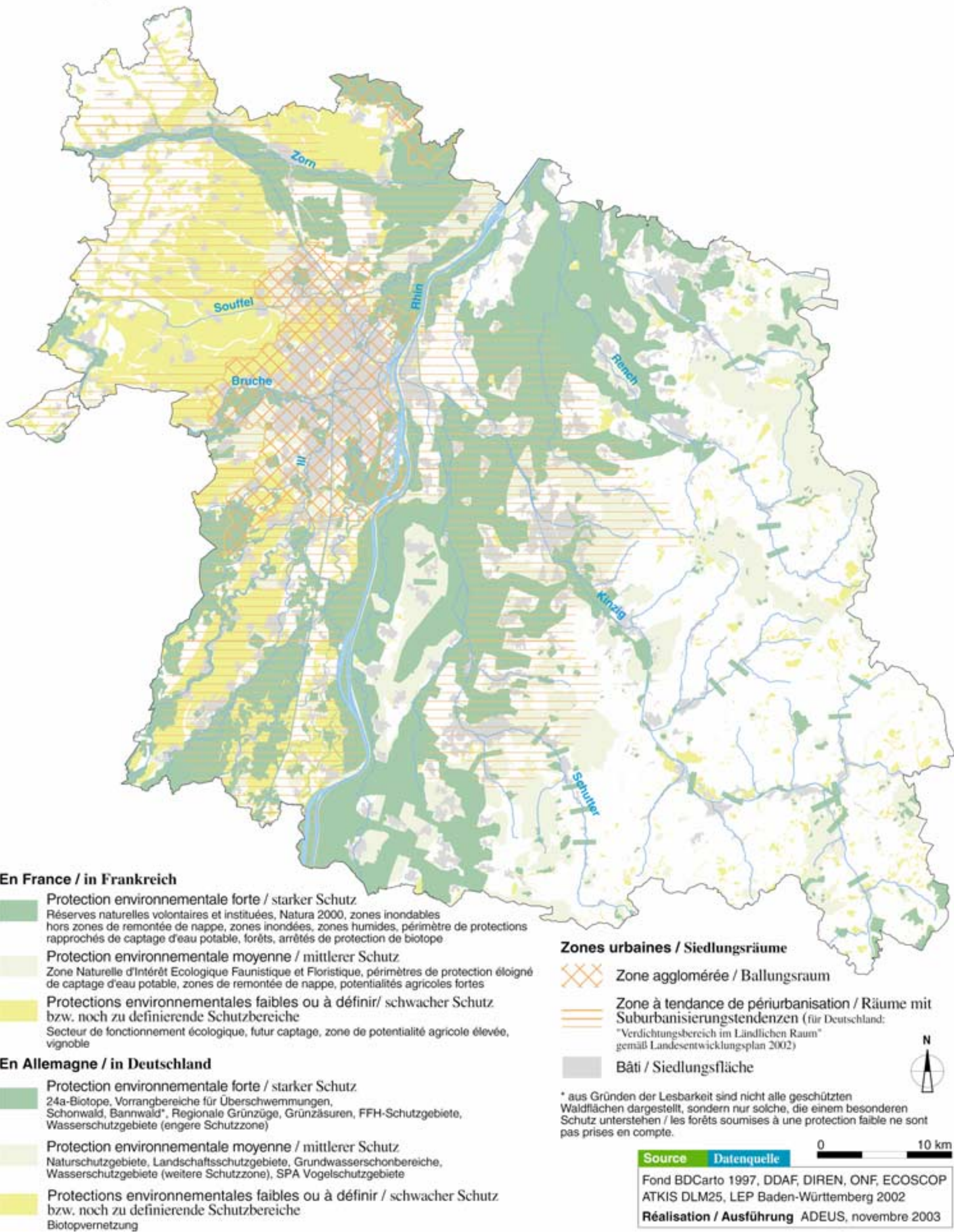
Gemeinsame Erfassung der Informationen über umweltbelastende Aktivitäten

Identifizierung der am stärksten gefährdeten Personengruppen und Güter und Erstellung eines grenzüberschreitenden Hilfsmaßnahmenplans.

Lärmbekämpfung
Erarbeitung von grenzüberschreitenden Maßnahmenplänen, um die Bevölkerung gegen Beeinträchtigungen durch Lärm zu schützen.

Regenwasserbehandlung
Einführung neuer Klärverfahren und Erstellung eines Leitfadens für die „Grenzüberschreitende Regenwasserbehandlung“

Protection des espaces naturels fragiles
Schutz empfindlicher Naturräume



Le Livre blanc peut être téléchargé
Das Weißbuch kann von folgender Website heruntergeladen werden:
www.strasbourg-ortenau.org

Des projets à vivre

Lebensnahe Projekte

Une partie des projets présentés dans le Livre blanc aura des répercussions sur le quotidien d'un million d'habitants de la région Strasbourg-Ortenau. Circuler, passer d'une rive à l'autre pour aller travailler, se promener, s'aérer, visiter : des projets à vivre.



Einige der im Weißbuch vorgestellten Projekte werden direkte Auswirkungen auf das Alltagsleben der eine Million Bürger zählenden Region Straßburg-Ortenau haben. Diese lebensnahen Projekte betreffen Mobilität, Berufstätigkeit im anderen Land, Erholung und Freizeit.



- Une amélioration des transports en commun
- La création d'un tram transfrontalier entre Strasbourg et Kehl
- La construction d'un pont à la hauteur de Erstein et Lahr
- La mise en œuvre d'un réseau cyclable transfrontalier
- Un parc urbain transfrontalier : le Jardin des Deux Rives
- La création d'un parc naturel et de loisirs transfrontalier "Eau et Ried"
- L'aménagement d'une réserve naturelle sur les deux rives
- La conception de "circuits touristiques" thématiques
- Une coordination des informations touristiques par la création d'un observatoire du tourisme transfrontalier
- La découverte des patrimoines respectifs
- L'encouragement à la pratique des langues dans le cadre de partenariats transfrontaliers entre enseignants
- Des échanges culturels plus soutenus

- Verbesserung des öffentlichen Personennahverkehrs
- Schaffung einer grenzüberschreitenden Straßenbahnlinie zwischen Straßburg und Kehl
- Bau einer Rheinbrücke auf der Höhe Erstein und Lahr
- Einrichtung eines grenzüberschreitenden Fahrradwegenetzes
- Ein grenzüberschreitender Stadtpark: der Garten der zwei Ufer
- Schaffung des grenzüberschreitenden Landschafts- und Freizeitparks „Wasser und Aue“
- Einrichtung eines Naturschutzgebietes an beiden Rheinufern
- Bildung touristischer Rundwege
- Koordination touristischer Informationssysteme mittels der Einrichtung einer Stelle zur grenzüberschreitenden Beobachtung des Fremdenverkehrs
- Gegenseitiges Kennenlernen des historischen und natürlichen Erbes
- Förderung des Erlernens der Sprache des Nachbarn im Rahmen von grenzüberschreitenden Partnerschaften zwischen Lehrkräften
- Förderung des kulturellen Austauschs

Le Livre blanc peut être téléchargé

Das Weißbuch kann von folgender Website heruntergeladen werden:

www.strasbourg-ortenu.org